



Commune de Verneuil-en-Halatte

Risques naturels, risques industriels, défense incendie et sécurité routière doivent être au cœur des préoccupations des auteurs des documents d'urbanisme à qui il appartient de fixer les conditions d'un développement de l'urbanisation assurant la protection des personnes et des biens.

Le risque majeur est la possibilité d'un événement naturel ou créé par l'action de l'homme, dont les effets peuvent mettre en jeu la vie d'un grand nombre de personnes, occasionner des dommages importants et dépasser les capacités de réaction de notre société.

Un risque majeur est caractérisé par sa faible fréquence et par son énorme gravité. Son existence est liée à deux facteurs :

- ✓ d'une part à la présence d'un événement, qui est la manifestation d'un phénomène naturel ou anthropique ;
- ✓ d'autre part à l'existence d'enjeux, qui représentent l'en-

semble des personnes et des biens (ayant une valeur monétaire ou non) pouvant être affectés par ce phénomène.

Concrètement, l'élaboration du plan local d'urbanisme doit être l'occasion :

- ✓ d'améliorer la connaissance du risque en compléments des études réalisées par l'État ;
- ✓ de procéder à un état des lieux de la défense incendie sur la commune ;
- ✓ de procéder à un diagnostic sécurité routière ;
- ✓ d'informer la population ;
- ✓ de fixer, à travers le zonage et le règlement du plan local d'urbanisme, des règles de construction interdisant l'augmentation des enjeux dans les zones à risque ;
- ✓ de programmer la réalisation d'équipements ou d'aménagements ayant pour objet de diminuer la vulnérabilité des zones exposées.

L'ensemble des informations issues du site Géorisques du Ministère de la Transition Écologique et Solidaire concernant la commune de **Verneuil-en-Halatte** est consultable à l'adresse suivante : [lien vers Géorisques](#).

Les Risques Naturels

Différentes études ont été réalisées concernant les risques naturels dans le département de l'Oise, celles-ci sont accessibles sur le [site de la Préfecture de l'Oise](#).

Les cartographies concernant les risques naturels sont consultables dans l'atlas des risques naturels majeurs disponible sur Internet à l'adresse suivante : [lien vers la cartothèque du site de la Préfecture de l'Oise](#) et pour ce qui a trait au retrait-gonflement des argiles, ainsi qu'à la présence de cavités, à l'adresse suivante : [lien vers la cartothèque du site de la Préfecture de l'Oise - inventaire des cavités et mouvements de terrain associés](#).

Plans de Prévention des Risques Naturels

La commune de Verneuil-en-Halatte est concernée par le Plan de Prévention des Risques d'Inondation (PPRI) de l'Oise, section Brenouille / Boran-sur-Oise, approuvé par arrêté préfectoral le 14 décembre 2000 et modifié le 29 janvier 2014 (révision prescrite le 04 décembre 2014). Ce PPRI est disponible sur le [site de la Préfecture de l'Oise](#).

Catastrophes naturelles

Les données ci-dessous sont extraites du site Géorisques :

Date	Événement	Arrêté de catastrophe naturelle	Parution au JO
19/12/1993 au 02/01/1994	Inondations et coulées de boue	11/01/1994	15/01/1994
17/01/1995 au 29/12/1999	Inondations et coulées de boue	06/02/1995	08/02/1995
25/12/1999 au 29/12/1999	Inondations, coulées de boue et mouvements de terrain	29/12/1999	30/12/1999
23/03/2001 au 12/04/2001	Inondations par remontées de nappe phréatique	29/08/2001	26/09/2001
26/03/2001 au 28/03/2001	Inondations et coulées de boue	29/08/2001	26/09/2001

Inondations

Les informations relatives aux inondations sont consultables sur le site Internet du Ministère de la Transition Écologique et Solidaire (MTES) : [lien vers le site du MTES - prévention des risques](#) et sur le site de la Direction Régionale et Interdépartementale de l'Environnement et de l'Énergie (DRIEE) d'Île-de-France : [lien vers le site de la DRIEE d'Île-de-France](#).

Directive Inondations :

Face au bilan catastrophique des inondations en Europe au cours des dernières décennies, la Commission Européenne s'est mobilisée en adoptant en 2007 la directive 2007/60/CE relative à l'évaluation et à la gestion des risques d'inondation, dite « Directive Inondations ».

Stratégie Nationale de Gestion des Risques d'Inondation (SNGRI) :

Sur notre territoire, l'État a repris les objectifs de cette directive dans la Loi portant Engagement National pour l'Environnement (LENE) du 12 juillet 2010 (dite « loi Grenelle II ») et a choisi d'encadrer la mise en œuvre de cette directive par une Stratégie Nationale de Gestion des Risques d'Inondation (SNGRI), fondée sur des valeurs de responsabilité, de solidarité et de proportionnalité. Elle a été arrêtée le 07 octobre 2014 par les Ministres de l'Écologie, de l'Intérieur, de l'Agriculture et du Logement.

La stratégie nationale fixe trois grands objectifs :

- augmenter la sécurité des populations ;
- réduire le coût des dommages ;
- raccourcir fortement le délai de retour à la normale des territoires sinistrés.

Évaluation Préliminaire des Risques Inondation (EPR) :

Première étape de la Directive Inondation, cette évaluation donne une photographie homogène de chaque bassin hydrographiques afin d'identifier les enjeux de différentes natures (*personnes, biens, activités, etc*) en zone potentiellement inondable. La première édition s'est achevée en décembre 2011 et sera révisée d'ici décembre 2018.

Elle renseigne sur les inondations du passé et sur le risque actuel :

- l'impact des inondations historiques au travers de quelques événements représentatifs ;
- l'exposition actuelle des enjeux aux événements majeurs : pour ce faire, les enjeux (*population, emplois, bâti, etc*) présents dans une enveloppe approchée des événements extrêmes sont comptabilisés et représentés sur des cartes.

La commune de Verneuil-en-Halatte fait partie du bassin Seine-Normandie, dont l'EPRI a été arrêté le 20 décembre 2011 et complété par un *addendum* en octobre 2018 par le préfet d'Île-de-France, coordinateur de bassin.

Plans de Gestion des Risques d'Inondation (PGRI) :

Le Plan de Gestion du Risque Inondation (PGRI) est au cœur de la mise en œuvre de la Directive Inondation. Cet outil stratégique définit à l'échelle de chaque grand bassin (*district hydrographique*) les priorités en matière de gestion du risque d'inondation. Dans le cadre de la Directive Inondations et en déclinaison de la SNGRI, un PGRI a été élaboré sur chaque district sous l'autorité du préfet coordinateur de bassin en lien avec les parties prenantes.

Ce plan traite de l'ensemble des aspects de la gestion des inondations :

- la prévention des inondations au regard de la gestion équilibrée et durable de la ressource en eau ;
- la surveillance, la prévision et l'information sur les phénomènes d'inondation ;
- l'information préventive, l'éducation, la résilience et la conscience du risque.

Il vise ainsi à intégrer la prise en compte et la gestion du risque d'inondation dans toutes les politiques du territoire.

Les 13 PGRI français ont été approuvés et publiés au journal officiel n° 0296 du 22 décembre 2015 entrés en vigueur au lendemain de leur publication seront mis à jour tous les 6 ans dans un cycle d'amélioration continue voulu par la « Directive Inondations ».

Le PGRI 2016-2021 du bassin Seine-Normandie a été approuvé le 07 décembre 2015 : [arrêté du 07 décembre 2015 portant approbation du PGRI Seine-Normandie](#).

Territoires à Risque important d'Inondation (TRI) :

Un Territoire à Risque important d'Inondation (TRI) est un territoire qui concentre de forts enjeux et qui est exposé à un aléa provoquant des inondations (*submersion marine, débordement fluvial, ruissellement, remontée de nappe*). Dans ce territoire, les enjeux potentiellement exposés aux inondations les plus importants sont essentiellement des enjeux humains et économiques : [lien vers le site de la DRIEE d'Île-de-France](#) et [lien vers le site du Ministère de la Transition Écologique et Solidaire – TRI](#).

L'arrêté du 06 novembre 2012, établissant la liste des territoires dans lesquels il existe un risque d'inondation important ayant des conséquences de portée nationale et l'arrêté du 27 novembre 2012, fixant la liste des Territoires à Risque Important d'Inondation du Bassin de la Seine et des cours d'eau côtiers normands sont disponibles sur le [site de la Préfecture de l'Oise](#).

La commune de Verneuil-en-Halatte est concernée par le TRI de Creil arrêté le 27 novembre 2012 par le préfet d'Île-de-France, coordonnateur de bassin.

Il existe une note de cadrage (*mai 2018*) concernant « la vulnérabilité des territoires aux inondations », établie à l'échelle du bassin Seine-Normandie : [lien vers le site de la DRIEE d'Île-de-France](#).

Stratégies Locales de Gestion des Risques d'Inondation (SLGRI) :

Les Stratégies Locales de Gestion des Risques d'Inondation sont élaborées sur les Territoires à Risque important d'Inondation (TRI). Elles s'inscrivent dans le cadre fixé par la SNGRI présentés le 10 juillet 2014 et les PGRI élaborés à l'échelle des grands bassins hydrographiques : [lien vers le site du Ministère de la Transition Écologique et Solidaire](#). L'arrêté fixant la liste des stratégies locales de gestion des risques d'inondation à élaborer pour les TRI du bassin de la Seine et des cours d'eau côtiers normands a été signé le 08 décembre 2014.

Les stratégies locales doivent comporter :

- la synthèse de l'EPRI dans son périmètre ;
- les cartes des surfaces inondables et les cartes des risques d'inondation pour le TRI inclus dans son périmètre ;
- les objectifs fixés par le PGRI pour les TRI inclus dans son périmètre.

Pour le bassin Seine-Normandie ([lien vers le site de la DRIEE d'Île-de-France](#)), ces objectifs ont été déclinés comme suit :

- réduire la vulnérabilité des territoires ;
- agir sur l'aléa pour réduire le coût des dommages ;
- raccourcir fortement le délai de retour à la normale des territoires sinistrés ;
- mobiliser tous les acteurs via le maintien et le développement de la culture du risque.

Programme d'Action et de Prévention des Inondations (PAPI) :

Les PAPI ont pour objet de promouvoir une gestion intégrée des risques d'inondation en vue de réduire leurs conséquences dommageables sur la santé humaine, les biens, les activités économiques et l'environnement. Le dispositif PAPI permet la mise en œuvre d'une politique globale, pensée à l'échelle du bassin de risque.

La commune de Verneuil-en-Halatte fait partie du PAPI de la Vallée de l'Oise labellisé le 23 mai 2019 et dont la convention-cadre a été signée le 07 août 2020.

Cavités souterraines et mouvements de terrain

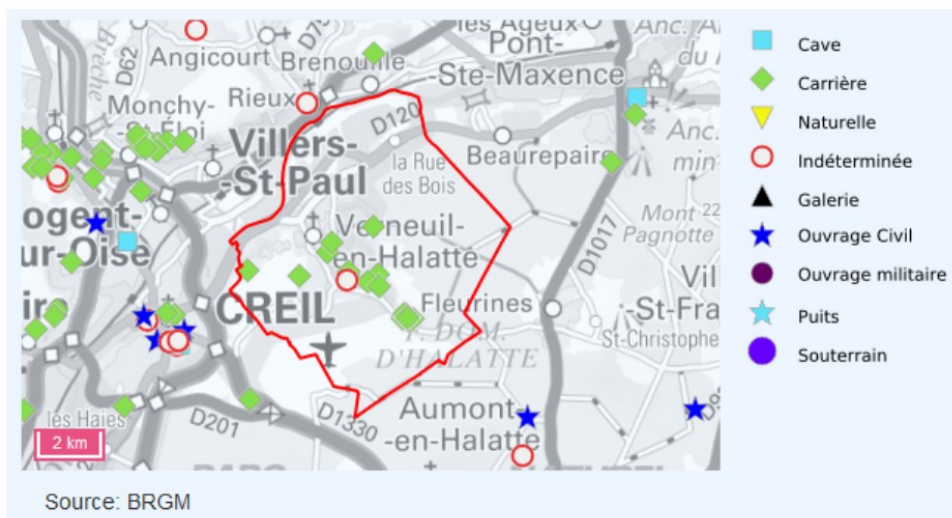
Une cavité souterraine désigne en général un « trou » dans le sol, d'origine naturelle ou occasionné par l'homme. La dégradation de ces cavités par affaissement ou effondrement subite, peut mettre en danger les constructions et les habitants.

Un mouvement de terrain est un déplacement d'une partie du sol ou du sous-sol. Le sol est déstabilisé pour des raisons naturelles (*la fonte des neiges, une pluviométrie anormalement fort, etc*) ou occasionnées par l'homme (*déboisement, exploitation de matériaux ou de nappes aquifère, etc*). Un mouvement de terrain peut prendre la forme d'un affaissement, d'un effondrement, de chutes de pierres, d'éboulements ou d'un glissement de terrain.

Le Bureau de Recherche Géologiques et Minières (BRGM) a réalisé en octobre 2011 un inventaire des [cavités souterraines et mouvements de terrain](#) du département de l'Oise.

21 cavités souterraines et 2 mouvements de terrain ont été recensés sur la commune de Verneuil-en-Halatte :

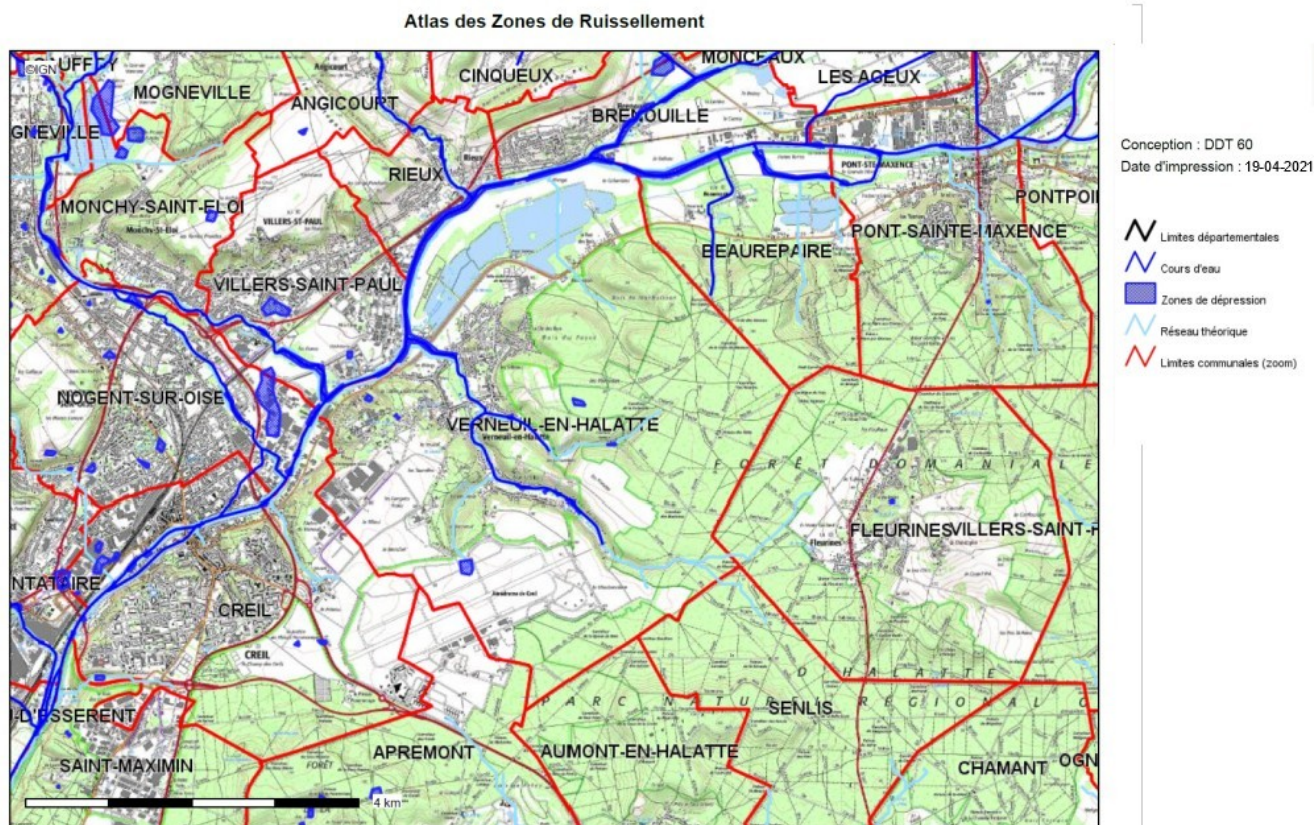
Cavités souterraines	Lien vers fiche	Cavités souterraines	Lien vers fiche
Carrière des Fonds de Vaillon	PIC0000322CS	Carrière des Fonds de Vaillon (site E)	PICAW0016499
Carrière « les Grouettes »	PIC0000323CS	Carrière de Mont-la-Ville	PICAW0016500
Carrière « les Tourelles »	PIC0000324CS	Carrière de sable	PICAW0016993
Carrière	PIC0000334CS	Carrière de Mont-la-Ville n° 2	PICAW0016994
Carrière	PIC0000344CS	Carrière Mesrine (entrée 1)	PICAW0016995
Carrière	PIC0000345CS	Carrière Mesrine (entrée 2)	PICAW0017003
Carrière « le Tremblay »	PICAW0016493	Carrière Mesrine (entrée 3)	PICAW0017004
Carrière, rue de Verdun	PICAW0016494	Carrière Mesrine (entrées 4 & 5)	PICAW0017005
Carrière de Mont-la-Ville, « les Grouettes »	PICAW0016495	Carrière de Mont-la-Ville, « Puits »	PICAW0017006
Carrière des Fonds de Vaillon, « Petite »	PICAW0016496	Mouvements de terrain	Lien vers fiche
Carrière des Fonds de Vaillon (site C)	PICAW0016497	7 rue Carnot (éboulement)	11900053
Carrière des Fonds de Vaillon (site D)	PICAW0016498	Falaise, rue de Verdun (éboulement)	11900054



Ruissellement, coulées de boue et remontées de nappe

Le ruissellement :

Le ruissellement est un phénomène physique d'écoulement non organisé de l'eau sur un bassin versant suite à des chutes de pluies. Il perdure jusqu'au moment où, il rencontre une rivière, un réseau d'assainissement ou un marais. Le ruissellement peut avoir plusieurs origines : naturel pluvial, naturel nival et anthropique. L'ensemble ou une seule de ces origines peut produire un ruissellement de type « risque majeur avec inondations » (*source : Géorisques*). Le ruissellement peut alors, évoluer en « coulée de boue », pouvant nuire à la sécurité des personnes et à l'intégrité des biens.



Description :

C'est afin de mieux connaître et appréhender le risque de ruissellement que la DDEA a décidé de missionner le Centre d'Etudes Technique de l'Équipement, Laboratoire de Saint Quentin, pour la réalisation d'un Atlas des Zones de Ruissellement sur l'ensemble du département de l'Oise. En croisant les aléas obtenus avec les zones à enjeux, on peut ainsi établir une approche de la gestion de l'urbanisation.

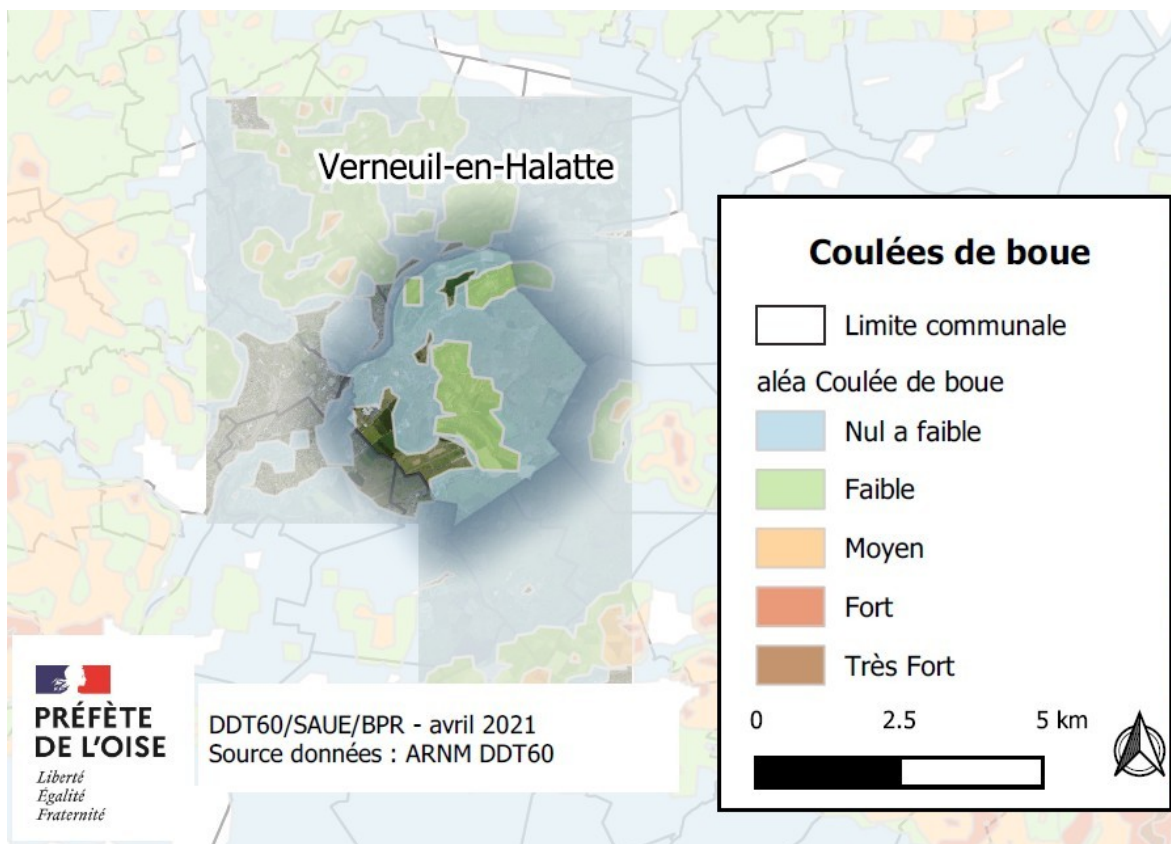
Carte publiée par l'application CARTELIE
© Ministère de la Transition Écologique et Solidaire - Ministère de la Cohésion des Territoires
SG/SPSSI/PSI/PSH - CP21 (DOMET)

La commune de Verneuil-en-Halatte est concernée par la traversée d'axes de ruissellement et de zones de dépression ([lien vers la cartographie du ruissellement et des eaux pluviales du département de l'Oise](#)).

Les coulées de boue :

La coulée de boue est un mouvement rapide d'une masse de matériaux remaniés, à forte teneur en eau et de consistance plus ou moins visqueuse. Elle prend fréquemment naissance dans la partie aval d'un glissement de terrain ou dans les terrains mis à nu par les activités humaines. Les matériaux susceptibles de perdre ainsi leur cohésion sont des argiles, des limons, des sols, des roches décomposées ou des éboulis fins (*source : Géorisques*).

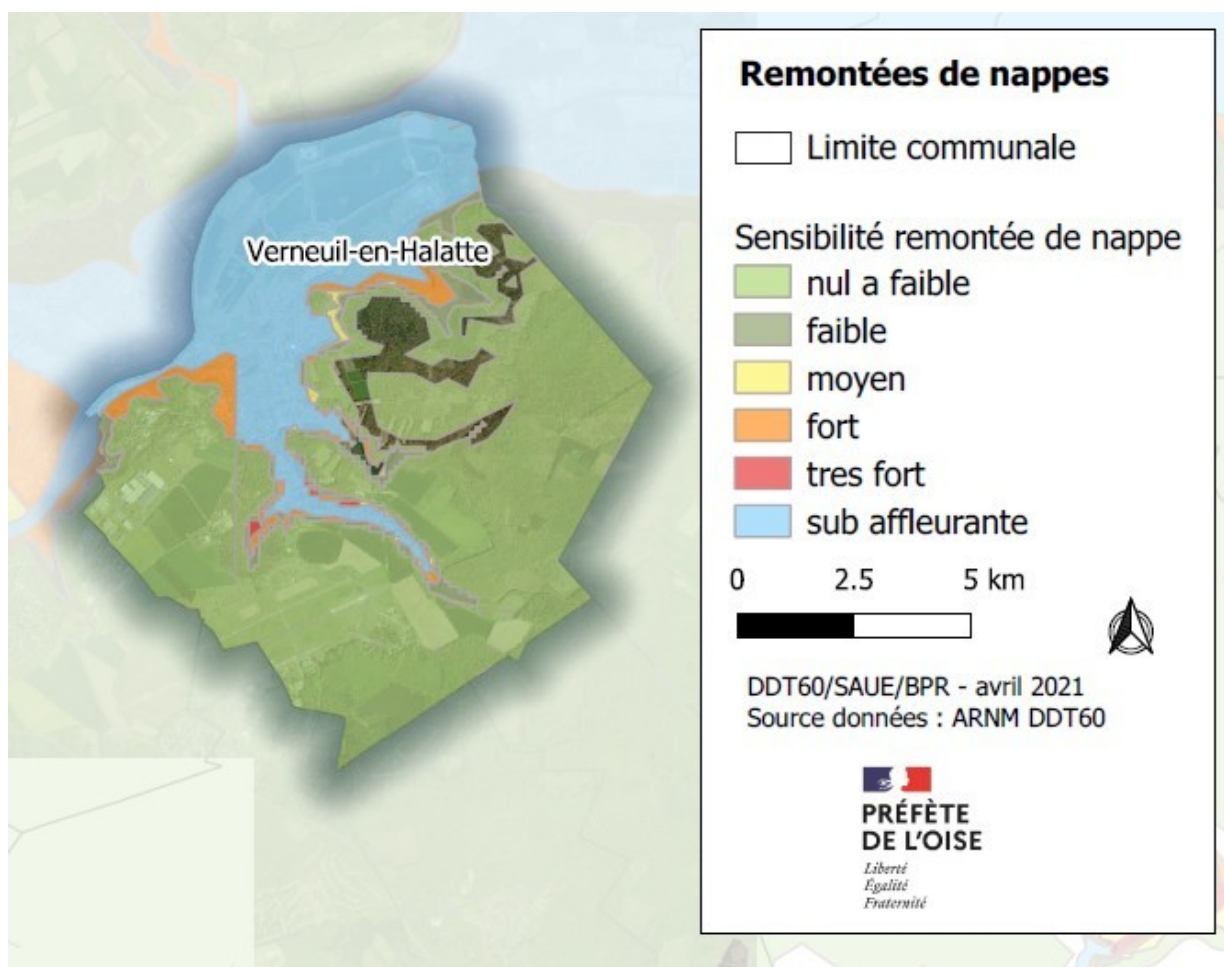
La commune de Verneuil-en-Halatte est concernée par un aléa faible de coulées de boue. Plus d'informations sont disponibles sur les sites : [lien vers Géorisques](#), [lien vers site du BRGM](#) et [lien vers la cartothèque du site de la Préfecture de l'Oise](#).



Les remontées de nappe :

La coulée de boue est un mouvement rapide d'une masse de matériaux remaniés, à forte teneur en eau et de consistance plus ou moins visqueuse. Elle prend fréquemment naissance dans la partie aval d'un glissement de terrain ou dans les terrains mis à nu par les activités humaines. Les matériaux susceptibles de perdre ainsi leur cohésion sont des argiles, des limons, des sols, des roches décomposées ou des éboulis fins (*source : Géorisques*).

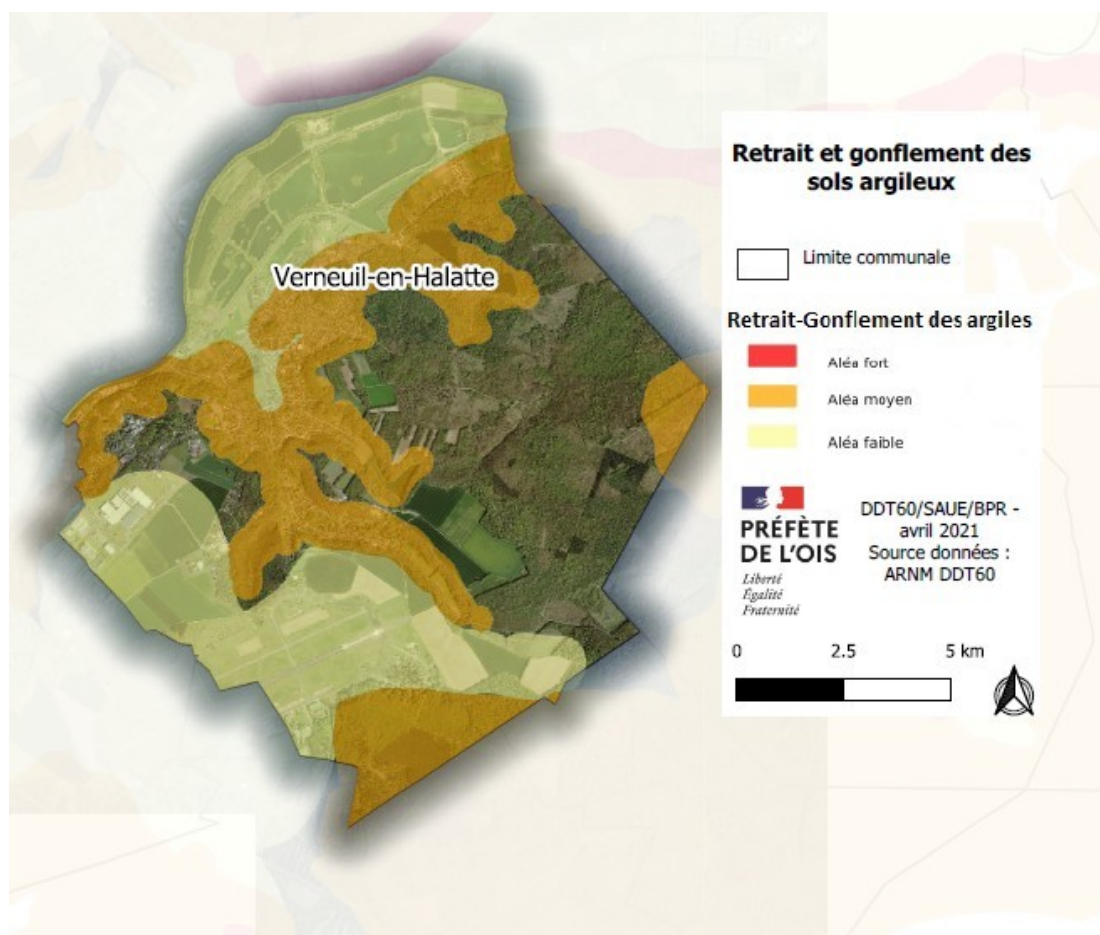
La commune de Verneuil-en-Halatte est concernée par des aléas faibles à très forts de remontées de nappe, avec des effets de nappe sub-affleurante localisés principalement à proximité de l'Oise, à proximité des cours d'eau. Plus d'informations sont disponibles sur les sites : [lien vers Géorisques](#) et [lien vers la cartothèque du site de la Préfecture de l'Oise](#).



Retrait-gonflement des sols argileux

Le retrait par assèchement des sols argileux lors d'une sécheresse prononcée et/ou durable produit des déformations de la surface des sols (*tassements différentiels*). Il peut être suivi de phénomènes de gonflement au fur et à mesure du rétablissement des conditions hydrogéologiques initiales ou plus rarement de phénomènes de fluage avec ramollissement (*source : Géorisques*).

La commune de Verneuil-en-Halatte est concernée par des aléas faibles à moyens de retrait-gonflement des argiles. Plus d'informations sont disponibles sur le site du BRGM à l'adresse suivante : [lien vers Géorisques - retrait-gonflement des argiles](#) et [lien vers la cartothèque du site de la Préfecture de l'Oise](#).



Les Risques technologiques

Les Plans de Prévention des Risques Technologiques (PPRT)

Ces plans concernent les établissements « Seveso à haut risque », dits « Seveso seuil haut » ou « Seveso avec servitude » (Seveso AS). Lorsque les mesures prises par l'exploitant d'un établissement de ce type s'avèrent insuffisantes au regard de la vulnérabilité des populations environnantes, les textes prévoient de délimiter des zones dans lesquelles le règlement du Plan de Prévention des Risques Technologiques (PPRT) peut interdire ou limiter la réalisation d'aménagements, d'extensions ou de constructions nouvelles (source : Géorisques).

La commune de Verneuil-en-Halatte est concernée par le PPRT de la société « Arkema », approuvé le 29 octobre 2012 et localisée sur la commune de Villers-Saint-Paul. Ce PPRT est disponible sur le [site de la Préfecture de l'Oise](#).

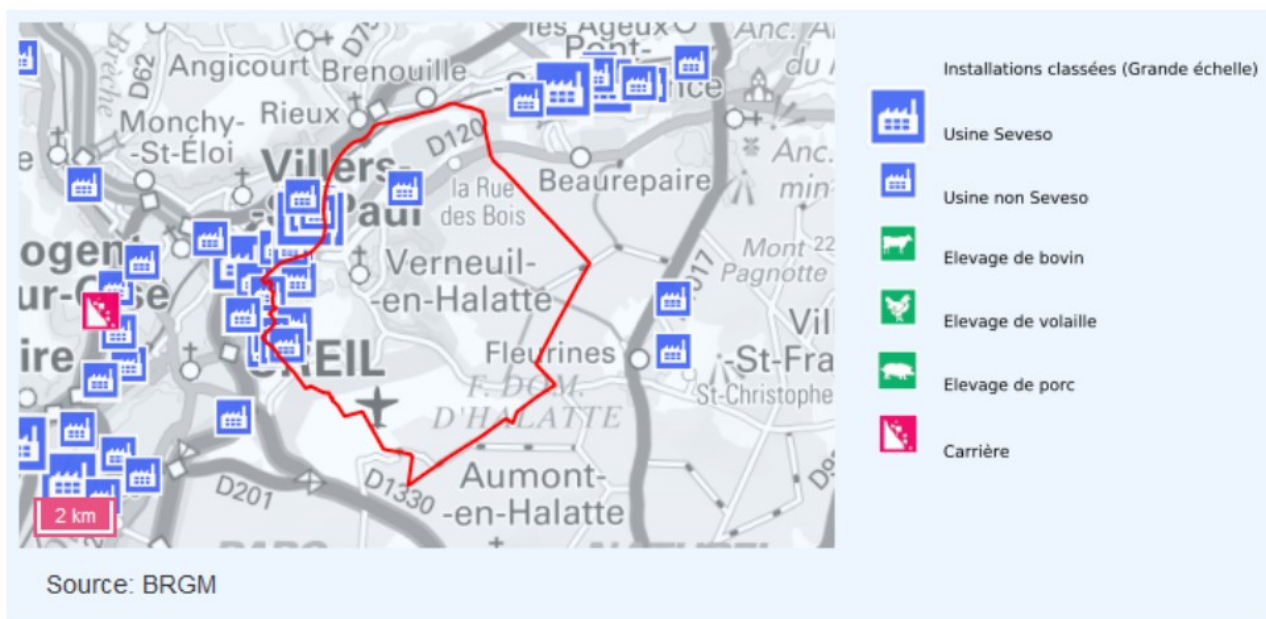
Les Installations Classées pour la Protection de l'Environnement (ICPE)

Toute exploitation industrielle ou agricole susceptible de créer des risques ou de provoquer des pollutions ou nuisances, notamment pour la sécurité et la santé des riverains est une « installation classée » (source : DREAL).

Les informations relatives aux Installations Classées pour la Protection de l'Environnement (ICPE) sont disponibles sur le [site du Ministère de la Transition Écologique](#).

La commune de Verneuil-en-Halatte est concernée par la présence de 7 ICPE répertoriées dans la base de données des installations classées du Ministère de la Transition Écologique : [la fiche ICPE de la commune](#).

Installations classées	Régime	Statut SEVESO	Lien vers fiche
Ateliers de Verneuil-en-Halatte	Autorisation	Non SEVESO	0038.01542
Distribution Sanitaire Chauffage	Enregistrement	Non SEVESO	0051.03904
HENKEL France Opérations	Autorisation	Non SEVESO	0051.03929
HERA (ex. SEVERIN)	Enregistrement	Non SEVESO	0051.01649
INERIS	Autorisation	Non SEVESO	0051.01650
LEGRAND SNC	Autorisation	Non SEVESO	0051.03671
VYGON	Enregistrement	Non SEVESO	0051.03902



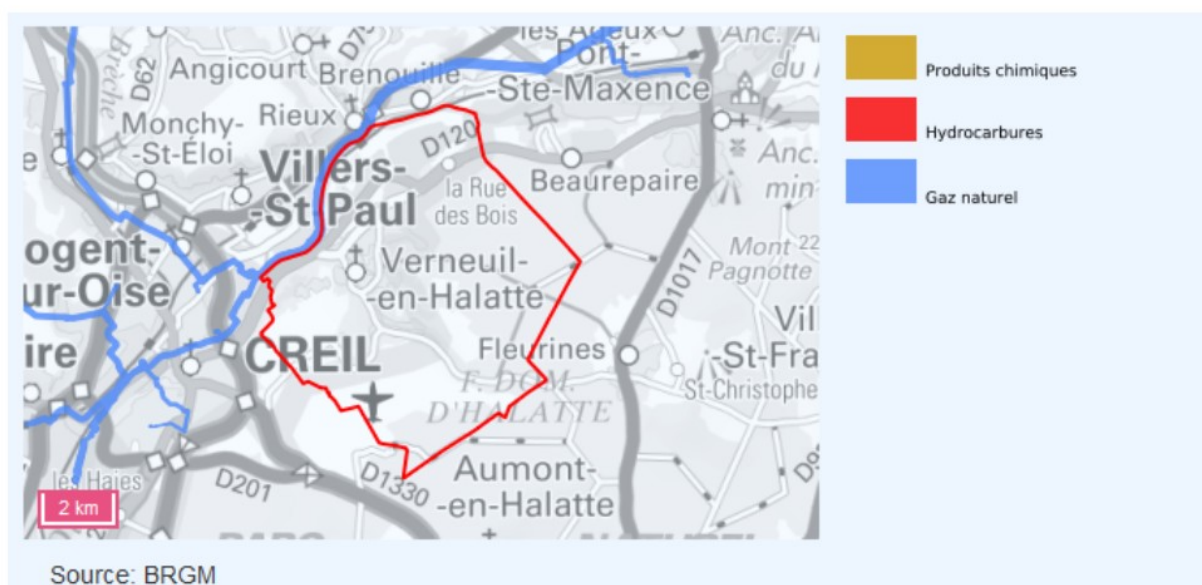
Historique ICPE et carrières :

Numéro	Raison sociale	Nom	Ouverture	Localisation
19720081	ANCEL AUTO	ANCEL AUTO	18/02/1972	105 avenue du Général de Gaulle
20130476	ARKEMA	ARKEMA	31/01/2011	Parc Technologique ALATA
20000286	ASSOCIATION ÉTINCELLE	Association Départementale pour les Handicapés Physiques	24/05/2000	Parc Technologique ALATA
939301	Base Aérienne 110 de Creil	Base Aérienne 110 de Creil	18/02/1993	Lieu-dit « la Queue du Bois »
19770406	BÉTON DU VALOIS	BÉTON DU VALOIS	12/01/1978	Lieu-dit « la Gravelle »
20090664	COMPTOIR DU FRAIS	COMPTOIR DU FRAIS	04/12/2009	6 rue Henri Sainte-Claire Deville
20010371	DISTRIBUTION SANITAIRE CHAUFFAGE	DISTRIBUTION SANITAIRE CHAUFFAGE	12/07/2001	Parc Technologique ALATA
20080656	Ent. A. et M. BRÉZILLON	Ent. A. et M. BRÉZILLON	24/03/1975	Lieu-dit « les Plateaux »
20000178	HENKEL TECHNOLOGIES FRANCE	HENKEL TECHNOLOGIES FRANCE	28/03/2000	Parc Technologique ALATA
19940236	INERIS	INERIS	28/07/1994	Parc Technologique ALATA
980357	LEGRAND	Sté. LEGRAND	23/09/1999	Parc Technologique ALATA
910089	Les Ateliers de Verneuil-en-Halatte	Les Ateliers de Verneuil-en-Halatte	23/09/1989	135 avenue du Général de Gaulle
20080729	Monsieur Vasco	Vasco GOBITTA	19/10/1976	Lieu-dits « la Commune » et « le Clos »
20010474	RECTI LASER	MOUQUET	30/08/2001	5 rue Antoine-Laurent de Lavoisier
20020580	RONALD Fils	RONALD Fils	27/12/2002	Rue Henri Sainte-Claire Deville
19810329	SEVERIN	SEVERIN	29/08/1983	Lieu-dit « Montlerville »
19970103	UTC (Université de Technologie de Compiègne)	UTC (Université de Technologie de Compiègne)	10/07/2007	Lieu-dit « le Tremblay »
20010367	VYGON	VYGON	05/07/2001	Parc Technologique ALATA

Canalisation de matières dangereuses

Une canalisation de matières dangereuses achemine du gaz naturel, des produits pétroliers ou chimiques à destination de réseaux de distribution, d'autres ouvrages de transport, d'entreprises industrielles ou commerciales de sites de stockage ou de chargement.

La commune de Verneuil-en-Halatte est concernée par le passage d'une canalisation de transport de gaz naturel.

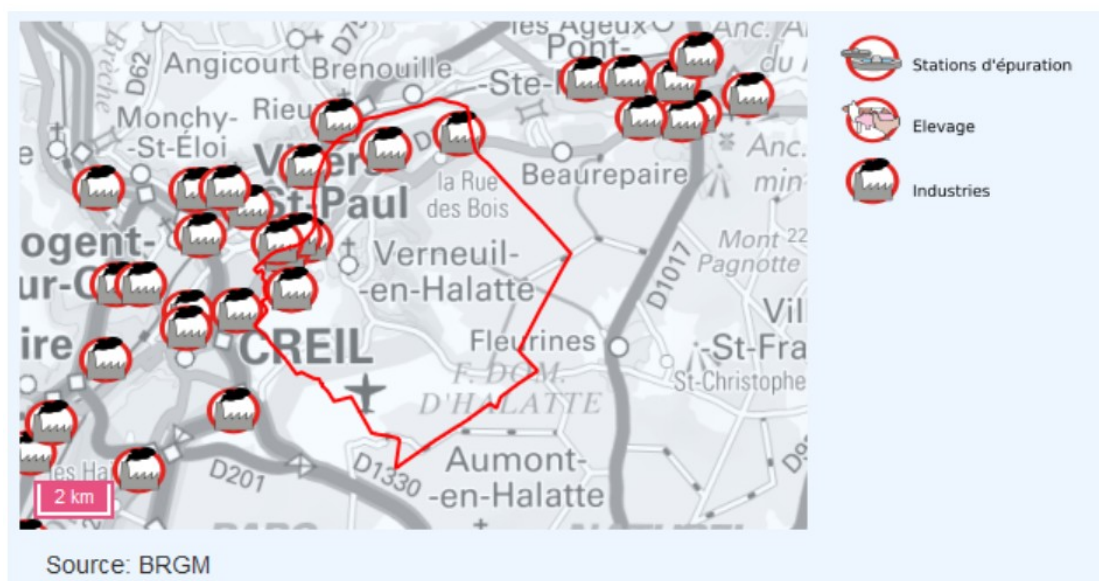


Installations industrielles rejetant des polluants

Ces installations industrielles déclarent des rejets de polluants potentiellement dangereux dans l'air, l'eau ou les sols.

La commune de Verneuil-en-Halatte est pas concernée par la présence d'une installation industrielle rejetant des polluants.

Installations classées	Activité principale	Lien vers fiche
HENKEL France Opérations	Non frigorifique et stockage	0051.03929



Sites et sols d'activités industrielles

Un site pollué est un site qui, du fait d'anciens dépôts de déchets ou d'infiltration de substances polluantes, présente une pollution susceptible de provoquer une nuisance ou un risque pérenne pour les personnes ou l'environnement.

La commune de Verneuil-en-Halatte n'est pas concernée par la présence de sites pollués ou potentiellement pollués, identifiés par la base de données BASOL : [lien vers Basol](#).

La réalisation d'inventaires historiques régionaux des sites industriels et activités de service, en activité ou non, s'est accompagnée de la création de la base de données nationale BASIAS.

La commune de Verneuil-en-Halatte est concernée par la présence de sites industriels et d'activités de services, identifiés par la base de données BASIAS : [lien vers Basias](#), soit un total de **22 sites**.

Secteurs d'information sur les sols (SIS)

Les Secteurs d'Information sur les Sols (SIS), introduits par [l'article L.125-6 du code de l'environnement](#), sont les terrains où la pollution avérée du sol justifie, notamment en cas de changement d'usage, la réalisation d'études de sols et sa prise en compte dans les projets d'aménagement (*source : Géorisques*). La création des SIS dans le département de l'Oise a fait l'objet d'un arrêté préfectoral en date du 22 mars 2019 : [lien vers le site Internet de la Préfecture de l'Oise](#).

La commune de Verneuil-en-Halatte n'est pas concernée par un SIS.

(Fiche mise à jour le 23 avril 2021 - © DDT de l'Oise)